

سوالات آزمون استخدامی شهرداری سال ۹۰

رشته شغلی متصدی امور دفتری

اصول مدیریت:

۱۰۱. ارایه محصولات و خدمات برتر به تعداد محدودی از مخاطبان، بیانگر کدام استراتژی است؟
 (۱) پیشتازی در صرغه جویی
 (۲) متمایز ساختن
 (۳) صرف هزیننه به صورت متمرکز
 (۴) متمایز ساختن به صورت متمرکز
۱۰۲. عبارت زیر، بیانگر کدام نوع برنامه ریزی است؟
 «خط مشی آینده سازمان در قبال بیمه های بازنشستگی کارکنان چه خواهد بود؟»
 (۱) عملیاتی
 (۲) راهبردی
 (۳) تخصصی
 (۴) اجرایی
۱۰۳. در کدام شیوه تفکر، پس از تجزیه و تحلیل و ارزیابی منطقی واقعیت‌ها، روابط معنی دار میان آن‌ها را کشف می‌کنند و سرانجام درباره مسئله تصمیم می‌گیرند؟
 (۱) قضاوتی
 (۲) سببی یا علی
 (۳) خلاق
 (۴) استقرایی
۱۰۴. فردی که به منزله رابط افراد و گروه‌های درون سازمان با منابع خارج از سازمان عمل می‌کند، کدام نقش نوآوری را ایفا می‌کند؟
 (۱) مدیر پروژه
 (۲) قهرمان محصول
 (۳) حفظ اطلاعات
 (۴) ایجاد کننده فکر
۱۰۵. موضوع اصلی مورد بررسی کدام دیدگاه، ارزیابی سازمان با استمداد از ادراکات ذهنی است؟
 (۱) فرا نوگرایی
 (۲) کلاسیک
 (۳) نوگرایی
 (۴) نمادین
۱۰۶. همه مدیران، ناگزیر از ایفای کدام نقش هستند؟
 (۱) ترکیبی
 (۲) تولیدی
 (۳) اجرایی
 (۴) ابداعی
۱۰۷. برای تسهیل مدل سازی مسایل و آزمون راه حل‌های گوناگون تحت مفروضات متفاوت، از کدام روش استفاده می‌شود؟
 (۱) برنامه ریزی خطی
 (۲) پیش بینی‌های ریاضی
 (۳) شبیه سازی
 (۴) مدل‌های شبکه
۱۰۸. تأکید بر ضرورت حفظ سوابق به مثابه یک فن کنترل، توسط کدام مورد مطرح گردید؟
 (۱) چینی‌ها
 (۲) سومری‌ها
 (۳) سقراط
 (۴) کوروش
۱۰۹. میزان ورشکستگی کسب‌وکارها در طول پنج سال اول پس از تأسیس، حدود چند درصد است؟
 (۱) ۱۸
 (۲) ۲۸
 (۳) ۶۰
 (۴) ۸۰

۱۱۰. کدام مورد، جزو شاخص‌های اصلی تکیه کردن بر مزیت رقابتی خود می‌باشد؟
- (۱) تقویت مجموعه باورها و فرهنگ سازمانی
 - (۲) استفاده از واحدهای کاری کوچک و ایجاد جو انسانی در آن‌ها
 - (۳) تأکید بر اهتمام به رشد درونی به جای ادغام با دیگر شرکت‌ها
 - (۴) غیر متمرکز ساختن اختیارات و ایجاد استقلال و تمهید فهرست‌های خلاقیت و نوآوری

اصول بایگانی و دفترداری:

۱۱۱. استقرار و قرار دادن ملزومات منشی در اصول دفترداری، با توجه به کدام یک از عوامل زیر، طراحی می‌شود؟
- (۱) فضای مورد استفاده
 - (۲) سلیقه منشی
 - (۳) میزان مراجعه
 - (۴) نحوه کار
۱۱۲. مهم‌ترین وظیفه مسؤلان دفاتر و منشی‌ها در هر سازمان، کدام مورد است؟
- (۱) ارتباط مناسب و مطلوب با ارباب رجوع
 - (۲) برقراری ارتباط
 - (۳) همکاری با دیگران
 - (۴) خوش‌رویی
۱۱۳. انتقال اطلاعات به مقام بالاتر جهت اتخاذ تصمیم اداری را چه می‌گویند؟
- (۱) ارتباط
 - (۲) گزارش
 - (۳) حکم اداری
 - (۴) دستورالعمل
۱۱۴. مطلب اصلی هر نامه اداری، در کدام قسمت نامه قرار دارد؟
- (۱) سرلوحه
 - (۲) مقدمه
 - (۳) متن
 - (۴) موضوع
۱۱۵. پرونده‌هایی که دو سال از آخرین اقدام آن‌ها گذشته، جزو کدام دسته از پرونده‌ها می‌باشند؟
- (۱) راکد
 - (۲) جاری
 - (۳) قابل امحا
 - (۴) نیمه جاری
۱۱۶. پاسخ‌گویی به یک فرد در مقابل مسئولیت‌های واگذار شده، جزو اصول کدام مورد زیر می‌باشد؟
- (۱) سلسله مراتب اداری
 - (۲) وحدت فرماندهی
 - (۳) تفویض اختیار
 - (۴) حیطة نظارت
۱۱۷. برای تنظیم و طبقه‌بندی پرونده‌های کارمندی و اداری، از کدام روش جهت بایگانی استفاده می‌شود؟
- (۱) موضوعی
 - (۲) الفبایی ساده
 - (۳) شماره گذاری محدود
 - (۴) شماره گذاری متوالی

۱۱۸. به اسناد و پرونده های «طبقه بندی شده»، در بایگانی چه می گویند؟

- (۱) خیلی محرمانه (۲) به کلی سری (۳) محرمانه (۴) سری

۱۱۹. اگر نامه اداری به صورت پیام یا اطلاع باشد، به آن چه می گویند؟

- (۱) یادداشت اداری (۲) دستورالعمل اداری (۳) آیین نامه اداری (۴) بخشنامه اداری

۱۲۰. کدام دفتر دبیرخانه، اختصاص به ثبت نامه های وارده دارد؟

- (۱) ارسال مراسلات (۲) اندکس (۳) اندیکاتور (۴) پیگیری

اصول حسابداری:

۱۲۱. ماشین «الف» در ۸۲/۱/۱ خریداری و عمر مفید آن ۴ سال برآورد شده است. در ۸۳/۱۲/۲۹ مبلغ استهلاک انباشته با استفاده از روش خط مستقیم، کدام است؟

- (۱) $(\text{ارزش اسقاط} - \text{بهای تمام شده}) \times 2$
 (۲) $\text{ارزش اسقاط} - \frac{\text{بهای تمام شده}}{2}$
 (۳) $\frac{\text{ارزش اسقاط} - \text{بهای تمام شده}}{2}$
 (۴) $\frac{\text{بهای تمام شده}}{4}$

۱۲۲. کدام مورد، در خصوص ثبت حسابداری خرید اثاثیه به مبلغ ۵۰۰۰ ریال که ۵۰٪ نقدی و ۵۰٪ در ازای صدور یک چک انجام گرفته، صحیح است؟

- (۱) اثاثیه ۵۰۰۰ بدهکار - بانک ۲۵۰۰ بستانکار - اسناد پرداختی ۲۵۰۰ بستانکار
 (۲) خرید ۵۰۰۰ بدهکار - بانک ۲۵۰۰ بستانکار - اسناد پرداختی ۲۵۰۰ بستانکار
 (۳) خرید ۲۵۰۰ بدهکار - بانک ۲۵۰۰ بستانکار
 (۴) اثاثیه ۲۵۰۰ بدهکار - بانک ۲۵۰۰ بستانکار

۱۲۳. مانده حساب دریافتی یک واحد تجاری ۵۰۰۰ ریال و ذخیره مطالبات مشکوک الوصول آن ۲۰۰ ریال بدهکار است. این واحد تجاری در نظر دارد ذخیره را به ۴٪ مانده حساب های دریافتی اصلاح کند. حساب هزینه مطالبات مشکوک الوصول چند ریال بدهکار می باشد؟

- (۱) صفر (۲) ۲۰۰ (۳) ۴۰۰ (۴) ۶۰۰

۱۲۴. مواد اولیه ابتدا و پایان دوره به ترتیب ۵۰۰ و ۱۰۰ ریال است. خرید مواد اولیه طی دوره ۲۰۰ ریال و برگشت از خرید مواد اولیه ۵۰ ریال می باشد. هزینه مواد اولیه مصرف شده طی دوره کدام است؟

- (۱) ۸۵۰ (۲) ۷۵۰ (۳) ۶۵۰ (۴) ۵۵۰

۱۲۵. شرکت «الف» ماشین آلاتی را با پرداخت ۵۰۰۰ ریال نقد و صدور یک سفته ۵۰۰۰ ریالی خریداری نمود. کدام مورد صحیح است؟

- (۱) دارایی‌ها ۱۰,۰۰۰ ریال افزایش یافته
(۲) بدهی‌ها ۱۰,۰۰۰ ریال کاهش یافته
(۳) سرمایه ۱۰,۰۰۰ ریال کاهش یافته
(۴) هیچ کدام

۱۲۶. یادداشت‌های همراه صورت‌های مالی، بر پایه کدام یک از موارد زیر، تهیه می‌شود؟

- (۱) افزایش کامل (۲) بهای تمام شده (۳) تداوم فعالیت (۴) محافظه کاری

۱۲۷. فرآیند گزارش یک قلم در صورت‌های مالی یک واحد اقتصادی، چه نام دارد؟

- (۱) تخصیص (۲) شناخت (۳) تطابق (۴) تحقق

۱۲۸. سرمایه ابتدای دوره شرکت حسینی ۵۰۰,۰۰۰ ریال، سرمایه پایان دوره ۴۰۰,۰۰۰ ریال و برداشت صاحبان

سرمایه طی دوره ۱۵۰,۰۰۰ ریال می‌باشد. سود و زیان شرکت طی دوره چند ریال است؟

- (۱) ۲۵۰,۰۰۰ زیان (۲) ۲۵۰,۰۰۰ سود (۳) ۵۰,۰۰۰ زیان (۴) ۵۰,۰۰۰ سود

۱۲۹. تجهیزاتی به بهای تمام شده ۲۴۰,۰۰۰ ریال و ارزش اسقاط ۶۰,۰۰۰ ریال، دارای سه سال عمر مفید است.

اگر از روش مجموع سنوات برای استهلاک این تجهیزات استفاده شود، هزینه استهلاک سال سوم چند ریال است؟

- (۱) ۱۲۰,۰۰۰ (۲) ۱۶۰,۰۰۰ (۳) ۳۰,۰۰۰ (۴) ۶۰,۰۰۰

۱۳۰. بر طبق مبنای تعهدی، کدام مورد، صحیح است؟

- (۱) هزینه‌ها به محض تحمل و درآمدها به محض دریافت باید شناسایی شوند.
(۲) درآمدها به محض تحقق و هزینه‌ها به محض پرداخت باید شناسایی شوند.
(۳) درآمدها به محض تحقق و هزینه‌ها به محض تحمل باید شناسایی شوند.
(۴) درآمدها و هزینه‌ها، به ترتیب به محض دریافت و پرداخت باید شناسایی شوند.

مبانی کامپیوتر و برنامه نویسی:

۱۳۱. هر برنامه برای اجرا باید در کدام سخت افزار قرار گیرد؟

- (۱) پردازنده (CPU) (۲) حافظه ثانویه (۳) حافظه اصلی (۴) دیسک سخت

۱۳۲. دلیل استفاده از حافظه های ثانویه (کمکی)، کدام است؟

- (۱) حجم نامحدود حافظه ثانویه (۲) سرعت بالای حافظه ثانویه
(۳) سرعت کم حافظه اصلی (۴) سرعت بالای پردازنده

۱۳۳. ثبات (register)، به کدام مورد گفته می‌شود؟

- (۱) حافظه سریع داخل پردازنده
(۲) حافظه نهان (cache)
(۳) حافظه اصلی
(۴) همه موارد

۱۳۴. یک کیلو بایت، چند بیت است؟

- (۱) ۲۵۶ (۲) ۱۰۲۴ (۳) ۸۰۰۰ (۴) ۸۱۹۲

۱۳۵. کوچک‌ترین فضایی که در آن می‌توان یک کاراکتر ذخیره کرد، چه نام دارد؟

- (۱) کلمه (word) (۲) بایت (۳) بیت (۴) همه موارد

۱۳۶. کدام مورد در خصوص سیستم عامل، صحیح است؟

- (۱) نرم افزاری که برای اجرا نیازی به بارگذاری آن در حافظه اصلی نیست.
(۲) یک سخت افزار که کنترل منابع سیستم را بر عهده دارد.
(۳) یک نرم افزار که مدیریت منابع سیستم را بر عهده دارد.
(۴) موارد ۱ و ۳

۱۳۷. کدامیک از واحدهای زیر، برای سنجش کارایی پردازنده استفاده می‌شود؟

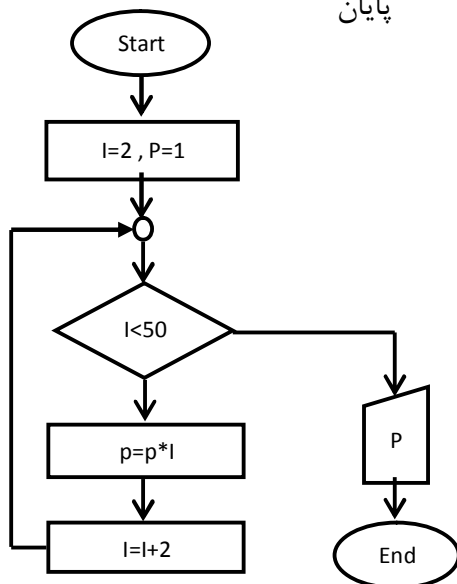
- (۱) bps (۲) MHz (۳) MIPS (۴) همه موارد

۱۳۸. الگوریتم مقابل چه عملی را انجام می‌دهد؟

- (۱) اعداد فرد دو رقمی را چاپ می‌کند.
(۲) اعداد ۹۹ تا ۱۱ را چاپ می‌کند.
(۳) اعداد ۹۹ و ۱۱ را چاپ می‌کند.
(۴) الگوریتم خاتمه پذیر است.
-۱ شروع
-۲ $i=99$
-۳ مقدار i را چاپ کن.
-۴ $i=i-2$
-۵ اگر $i < 11$ آنگاه به مرحله ۳ برو
-۶ پایان

۱۳۹. خروجی فلوچارت مقابل، کدام است؟

- (۱) حاصل ضرب اعداد طبیعی فرد کمتر از ۵۰
(۲) حاصل ضرب اعداد طبیعی زوج کمتر از ۵۰
(۳) اعداد طبیعی فرد کمتر از ۵۰
(۴) اعداد طبیعی زوج کمتر از ۵۰



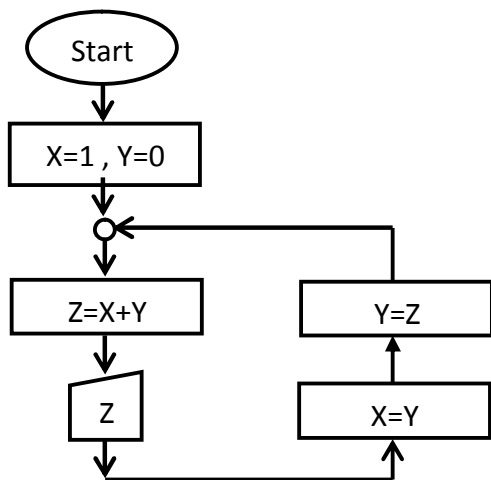
۱۴۰. پنج خروجی اول فلوچارت مقابل، کدام است؟

(۱) ۱، ۳، ۲، ۴، ۵

(۲) ۱، ۲، ۳، ۵، ۸

(۳) ۱، ۱، ۳، ۴، ۵

(۴) ۱، ۱، ۲، ۳، ۵



www.sina-pub.ir